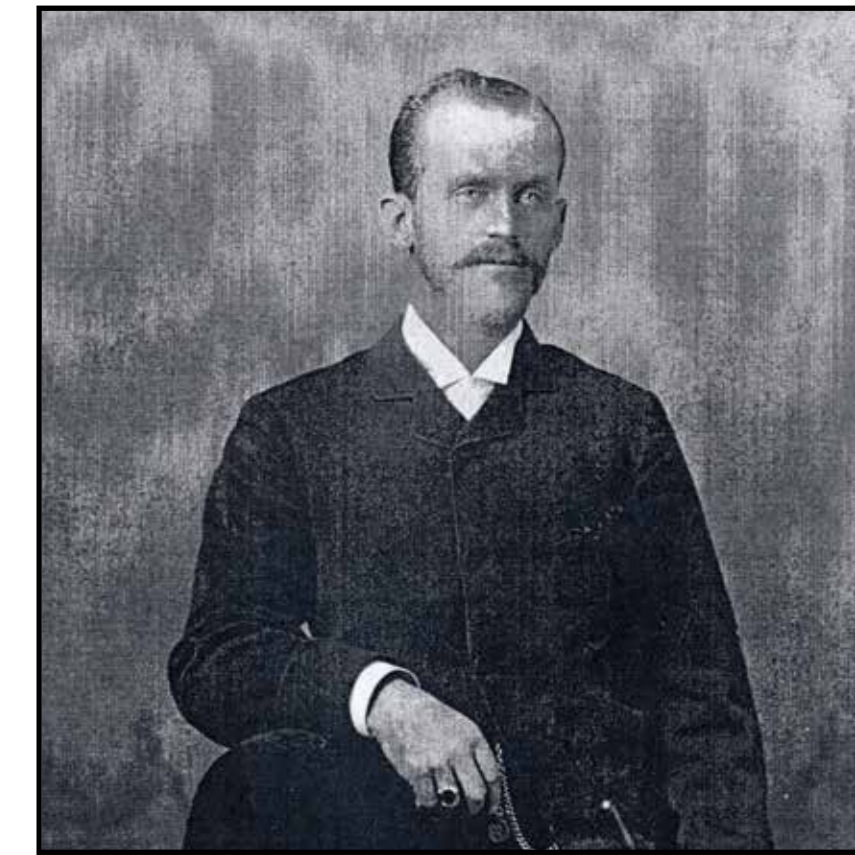


ACADEMY ARCHITECTURE | ARCHITECTURE DE L'ACADEMIE

Designed by architect Harry H. Mott, the Lunenburg Academy is an outstanding example of the eclectic approach to architecture that was fashionable during the late 19th century. Stylistic motifs drawn from the Second Empire and Queen Anne Revival design traditions, and a picturesque architectural composition combining a mansard roof, projecting bays, offset towers, dormers, bracketed eaves, varied window shapes and varied surface textures, provided the Academy with a unique expression of the maritime wooden ship-building tradition. As a monumental architectural landmark, it also expresses the grand institutional intent of the late 19th century County Academy system.

The Academy's interior design embodied the most up-to-date ideas about the planning and equipping of schools, and included large classrooms, wide halls and staircases, all finished in wood and large windows, natural light, and a fresh air circulation system. Although now slightly modified to meet modern safety codes, the period interior is remarkably intact.

Harry H. Mott (1858–1939) was one of the most widely known architects in the Maritimes during the late 19th and early 20th centuries. He resided in Saint John, New Brunswick for most of his life but was working in Halifax in 1893/94 when the Lunenburg Academy design competition was announced. He originally proposed a brick building, but when chosen as the project architect, was asked to submit a new design for a wooden building, in keeping with the town's wooden character.



Lunenburg Academy Foundation

Harry H. Mott (1858–1939) est l'un des architectes les plus connus des Maritimes à la fin du 19^e siècle et au début du 20^e siècle. Il habite à Saint John (Nouveau-Brunswick) la plus grande partie de sa vie, mais il travaille à Halifax en 1893 et en 1894 après l'annonce du concours pour les plans de l'école de Lunenburg. À l'origine, Mott propose un édifice en briques, mais lorsqu'il est choisi comme architecte du projet, on lui demande de soumettre un plan pour un édifice en bois afin de respecter le caractère de la ville où le bois est le matériau prédominant.

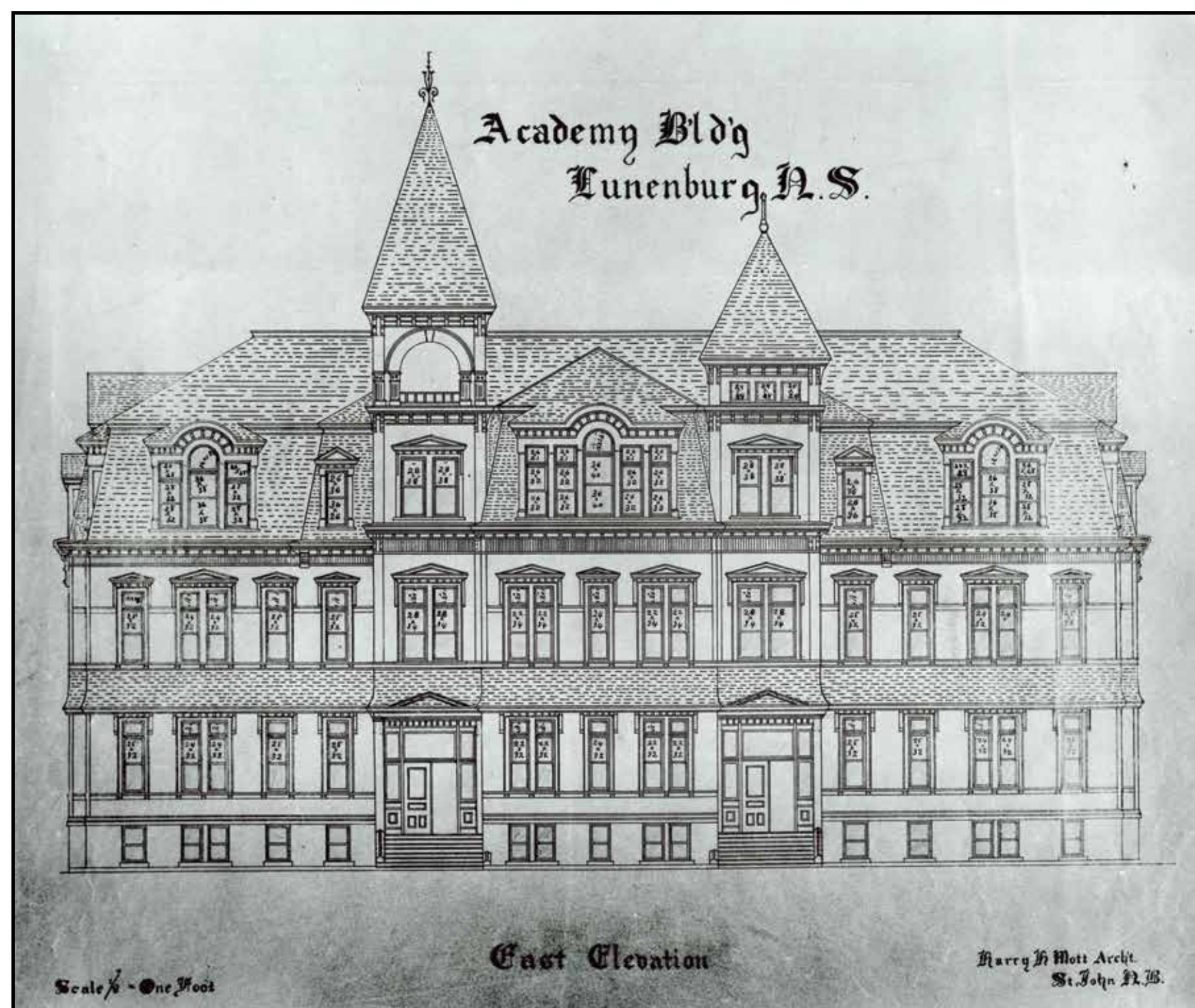
The contract for construction of the Lunenburg Academy was awarded to the Oxford Furniture Company in July, 1894. By January 1895 the frame had been erected and in order to dry the beams, studding and other members, Harry Mott ordered that the furnaces be run "day and night... as hot as they could get them...". Wainscotting and flooring were kiln-dried. The construction was supervised by Solomon Morash, a Lunenburg master builder. Its final cost was about \$30,000. This photo shows the rear (west facade), with the builders standing beside the almost completed building.



"Picturesque Lunenburg" 1896

En juillet 1894, la firme Oxford Furniture Company obtient le contrat de construction de l'école de Lunenburg. En janvier 1895, elle a érigé la structure et, afin de sécher les poutres, les poteaux et d'autres parties de la structure Harry Mott ordonne que les chaudières fonctionnent jour et nuit, au plus haut degré. Les planchers et les lambrissages sont séchés au four. Un entrepreneur de Lunenburg, Solomon Morash, supervise la construction. Le coût initial s'élève à 30 000 \$ environ. Sur la photo, on voit l'arrière de l'école (côté ouest) et les travailleurs debout devant l'édifice presque fini.

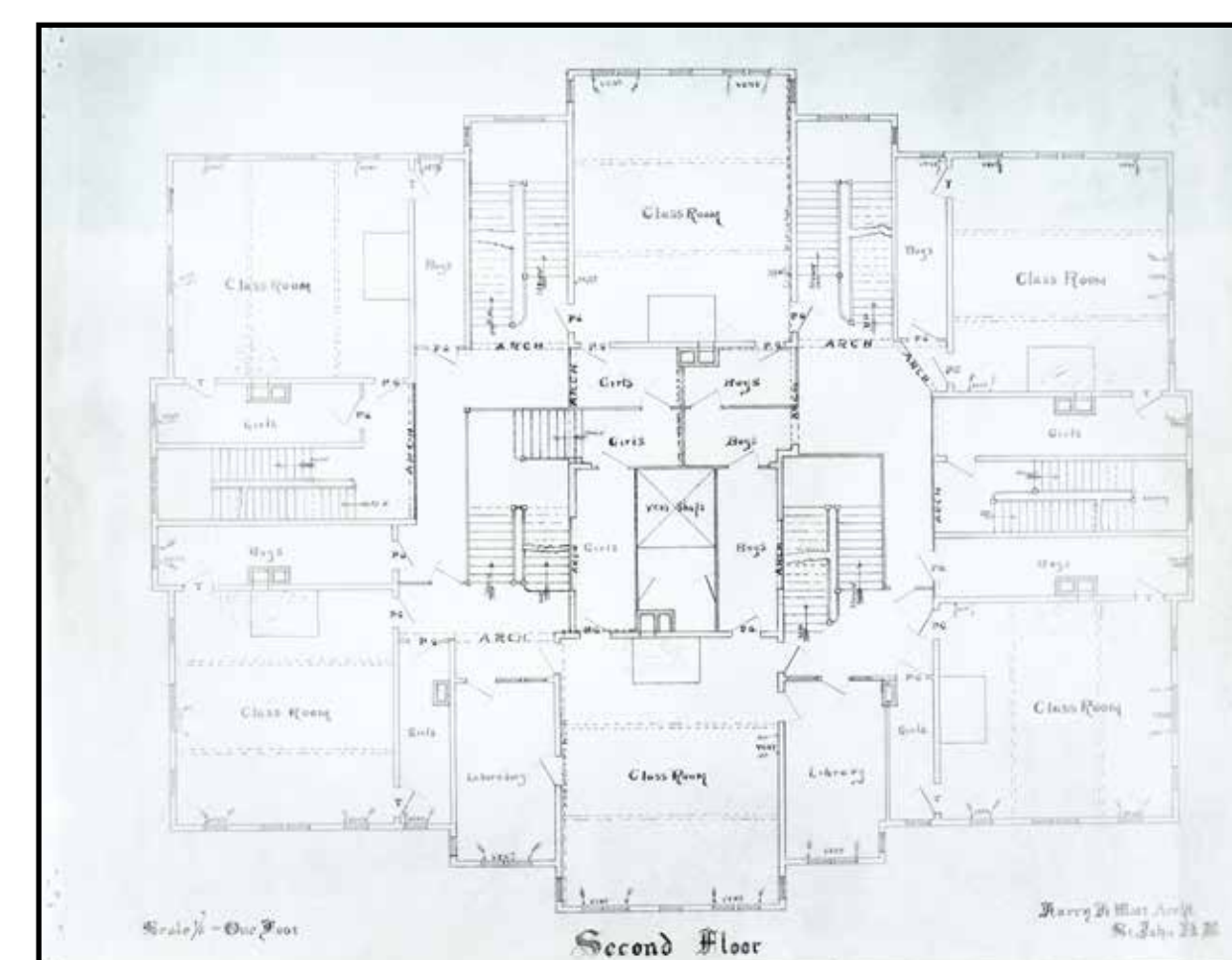
Conçue par l'architecte Harry H. Mott, l'Académie de Lunenburg est un exemple architectural remarquable de l'approche éclectique en vogue à la fin du 19^e siècle. Les motifs inspirés du style Second Empire et du style néo-Queen Anne ainsi que les caractéristiques architecturales tels qu'un toit à la Mansarde, des fenêtres en saillie, des tours décalées, des lucarnes à arc segmentaire, des fenêtres aux formes différentes et une grande variété de textures pour l'extérieur, donnent à l'architecture de l'Académie un aspect typique et pittoresque illustrant l'héritage de la construction navale en bois dans les maritimes. En tant que monument architectural important, elle représente aussi les grands objectifs du système des Écoles de comté de la fin du 19^e siècle. La conception intérieure de l'Académie illustre les idées qui avaient cours à l'époque sur la planification et l'aménagement des écoles, c'est à dire de grandes salles de classe et de larges corridors et des escaliers tout en bois vernis, de grandes fenêtres, de la lumière naturelle et un système de circulation d'air frais. Bien qu'on y ait apporté de légères modifications pour respecter les codes actuels de sécurité, l'intérieur d'origine est remarquablement intact.



Provincial Archives of New Brunswick

The Academy's front (east) facade features a symmetrical arrangement of architectural elements interrupted by towers that are different in height and design. By introducing elements of irregularity into an otherwise regular composition, Mott skillfully employed a late Victorian device to add visual interest and surprise to a view.

La façade de l'école (côté est) présente un arrangement symétrique d'éléments architecturaux interrompu par les tours de hauteurs et de conceptions différentes. En introduisant des éléments irréguliers dans un composition en tout autre point régulière, Mott a utilisé avec habileté un artifice typique de la fin de l'époque victorienne pour ajouter un élément d'intérêt visuel et de surprise.



Provincial Archives of New Brunswick

Although Academy classrooms were co-educational, the philosophy in the early years required boys and girls to enter the school through separate entrances and to be separated in the halls and cloakrooms. Mott's drawing of the first floor illustrates how these separations were achieved.

Bien que les salles de classe de l'école aient été mixtes, la philosophie de l'époque exigeait que les garçons et les filles entrent à l'école par des entrées séparées et qu'ils aient des corridors et des vestiaires également séparés. Le plan du premier étage montre comment Mott a résolu ce problème.

The Academy's south side elevation is perfectly symmetrical. The eastern tower houses the school bell.

Le côté sud de l'école est parfaitement symétrique. La cloche est installée dans la tour est.



Provincial Archives of New Brunswick

LUNENBURG ACADEMY
National Historic Site

Lieu historique national
de Canada de l'Académie de Lunenburg

ACADEMY HISTORY

HISTOIRE DE L'ACADEMIE

In the early 19th century, county academies were established to provide a higher education than was available in one-room school houses. A nation-wide movement to reform and upgrade the school system after Confederation included efforts to offer secondary education to as many students as possible and provide better facilities and a broader curriculum.

Lunenburg's first Academy opened in 1838 and served the community until 1865 when a second academy was built following passage of the Free Schools Act. The loss of the second Academy to fire in 1893 gave the Town the opportunity to establish, here on Gallows Hill, a third Academy which met the highest standards of the day.

In its heyday, the Academy provided both elementary and secondary education. Many secondary students came into town from the surrounding rural communities. As educational philosophies changed in the 20th century, however, the county academy system was replaced by public high schools. When new high schools were built nearby in the 1960's, the Academy became an elementary school until its closure in 2012.

Lunenburg Academy is significant because it illustrates the 19th century movement to improve education at both the primary and secondary levels by constructing buildings of sophisticated design.



Grade 10 class of 1913 with Burgess McKittrick, principal (seated far right) and Minnie Hewitt, vice-principal (seated centre).

La classe de 10^e année de 1913 avec le directeur Burgess McKittrick (assis à l'extrême droite), et la directrice adjointe Minnie Hewitt (assise au centre).

La création des Écoles de comté remonte au début du 19^e siècle et elle avait pour but d'offrir un enseignement supérieur à celui qui était offert dans les écoles à classe unique. Après la mise en place de la Confédération canadienne, un mouvement national est créé pour réformer et améliorer le système scolaire afin d'offrir un enseignement secondaire au plus grand nombre d'élèves possible et de fournir de meilleures installations et un programme scolaire plus complet.

La première Académie de Lunenburg ouvre ses portes en 1838 et elle est utilisée jusqu'en 1865 lorsqu'on ouvre une deuxième Académie suite à l'adoption de la loi sur la gratuité scolaire (Free Schools Act). Quand la deuxième Académie est détruite par le feu en 1893, la ville en profite pour établir sur la colline Gallows une troisième Académie qui répond aux normes les plus élevées de l'époque.

À son apogée, l'Académie offrait un enseignement primaire et secondaire. Beaucoup d'élèves du secondaire venaient des villages avoisinants. Toutefois la philosophie pédagogique change au 20^e siècle et le système des Écoles de comté est remplacé par celui des écoles secondaires publiques. Dans les années 1960, quand on construit de nouvelles écoles secondaires dans les environs, l'Académie de Lunenburg, située sur la colline Gallows, devient alors une école primaire jusqu'à sa fermeture en 2012.

L'Académie de Lunenburg est importante car elle illustre, avec son architecture sophistiquée, les mouvements en vogue à la fin du 19^e siècle pour améliorer l'enseignement primaire et secondaire.



Girls choir in 1938, with music teacher, Mrs. B.G. (Pearl) Oxner holding a trophy won at the Halifax Music Festival.

La chorale des filles en 1938. Mme B.G. (Pearl) Oxner, professeure de musique, tient le trophée gagné au festival de musique d'Halifax.

Morris Maxner - Front row 3rd from left became principal of the Academy, then School Inspector. Bessie Mader Dawphinee - 2nd row, extreme right, seated on railing. Mrs. Willis Falkenham (S.) Emmie, seated 2nd row, 4th from left, in white blouse. Mr. MacKrotick - Principal (Doorway). Miss. Minnie Hewitt - Doorway - Left Back.



Lunenburg Academy Foundation

Morris Maxner - 1^{ère} rangée - troisième à partir de la gauche - est devenu directeur de l'Académie, puis inspecteur d'école. Bessie Mader Dawphinee - 2^{ème} rangée, tout à droite - assise sur une balustrade. Mme Willis Falkenham (S.) Emmie - 2^{ème} rangée, quatrième à partir de la gauche - avec une blouse blanche. M. MacKrotick - Directeur (embrasure de la porte). Mlle. Minnie Hewitt - (embrasure de la porte) - dernière à gauche.

Girl's basketball team, 1944. Front row, left to right: Barbara Zinck, Jane Himmelman, Mary Iverson, Garnice Demone, Alice Bauld, Diane Oxner. Back row: Joyce Jennings, Delma Knickle, Joyce Brown, Vivian Rattray.



Lunenburg Academy Foundation

L'équipe féminine de basket-ball en 1944. Première rangée, de gauche à droite: Barbara Zinck, Jane Himmelman, Mary Iverson, Garnice Demone, Alice Bauld, Diane Oxner. Deuxième rangée: Joyce Jennings, Delma Knickle, Joyce Brown, Vivian Rattray.

Productions such as the 1947 operetta "Wild Rose" were staged annually in the Academy's third floor assembly hall.



Lunenburg Academy Foundation

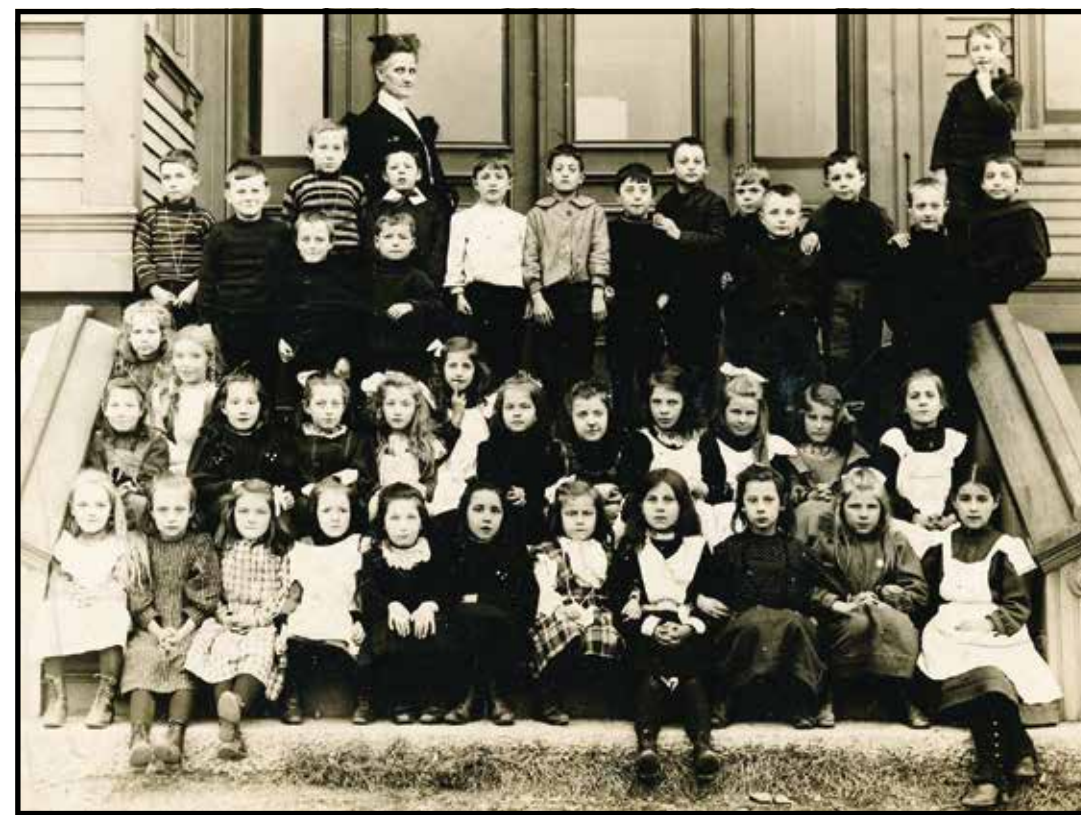
La présentation de l'opérette Wild Rose en 1947. Tous les ans, on présentait des spectacles de ce genre dans la grande salle, au troisième étage de l'école.

The Academy celebrated its 100th Anniversary in 1995. Lunenburg Academy Foundation Presidents Roxanna (Roxie) Smith, class of 1959, and Jane Ritcey, class of 1966, serve up cake in honour of the occasion.



Lunenburg Academy Foundation

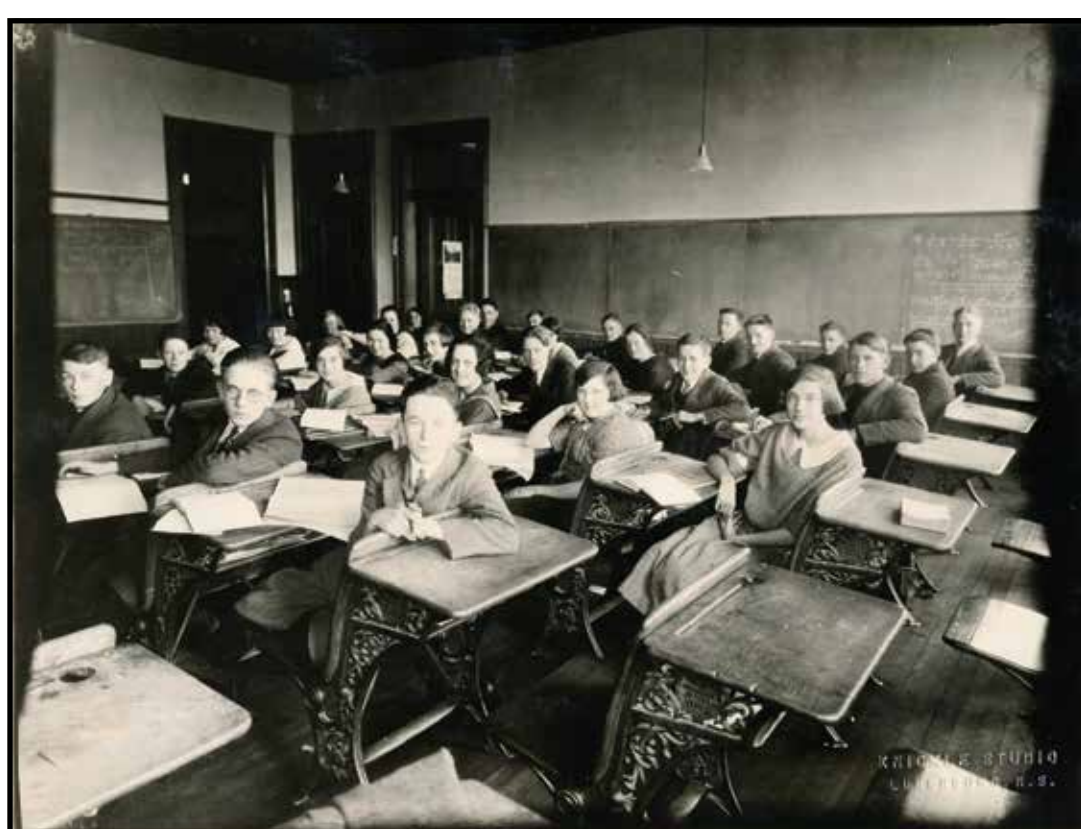
L'Académie a célébré son 100^e anniversaire en 1995. Les présidentes de la Fondation de l'Académie de Lunenburg, Roxanna (Roxie) Smith, promotion de 1959, et Jane Ritcey, promotion de 1966, servent un gâteau en l'honneur de l'occasion.



Primary class of 1917 with teacher, Ada Rudolf. Until the school closed in March 2012 the primary classrooms were situated on the first floor.

Lunenburg Academy Foundation

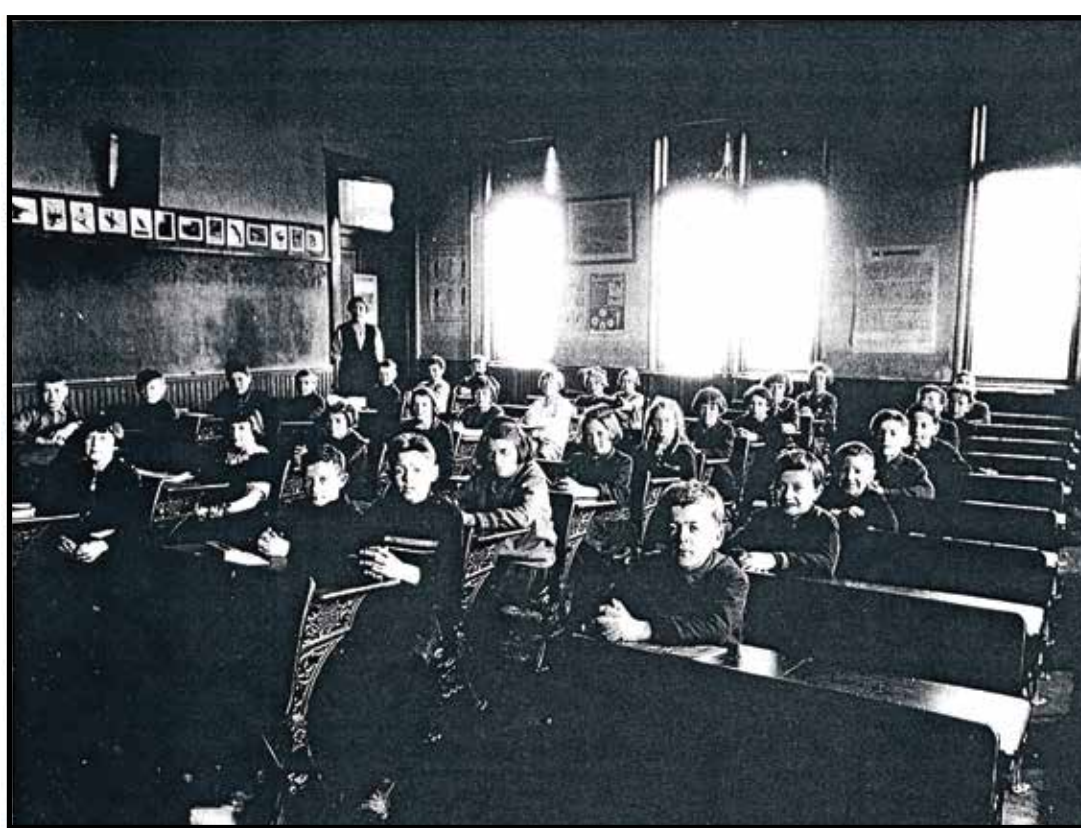
Une classe du primaire en 1917 avec l'enseignante Ada Rudolf. Les classes du primaire étaient situées au rez-de-chaussée, comme c'est le cas encore aujourd'hui.



Grade 4 class of 1925 with teacher, Eva Rafuse. Early Academy classrooms were arranged with children seated at fixed desks in orderly rows facing a raised teacher's platform.

Lunenburg Academy Foundation

La classe de 4^e année d'Eva Rafuse en 1925. Dans les premières salles de classe de l'école, les élèves s'assoient à des pupitres fixes, en rangées, face à la plateforme où se tenaient les enseignants.



Grade 10 class of 1923. Higher grades occupied the second and third floors where there was a library, a laboratory, and a four hundred seat assembly hall.

Lunenburg Academy Foundation

La classe de 10^e année de 1923. Les classes les plus avancées occupaient le premier et le deuxième étage où se trouvaient également la bibliothèque, le laboratoire et la grande salle de quatre cents sièges.



Grade 6B in the Academy parade.

Lunenburg Academy Foundation

Grade 6B dans le défilé de l'Académie.

LUNENBURG ACADEMY
National Historic Site

Lieu historique national
de Canada de l'Académie de Lunenburg

THE ACADEMY AND THE TOWN

L'ACADEMIE ET LA VILLE

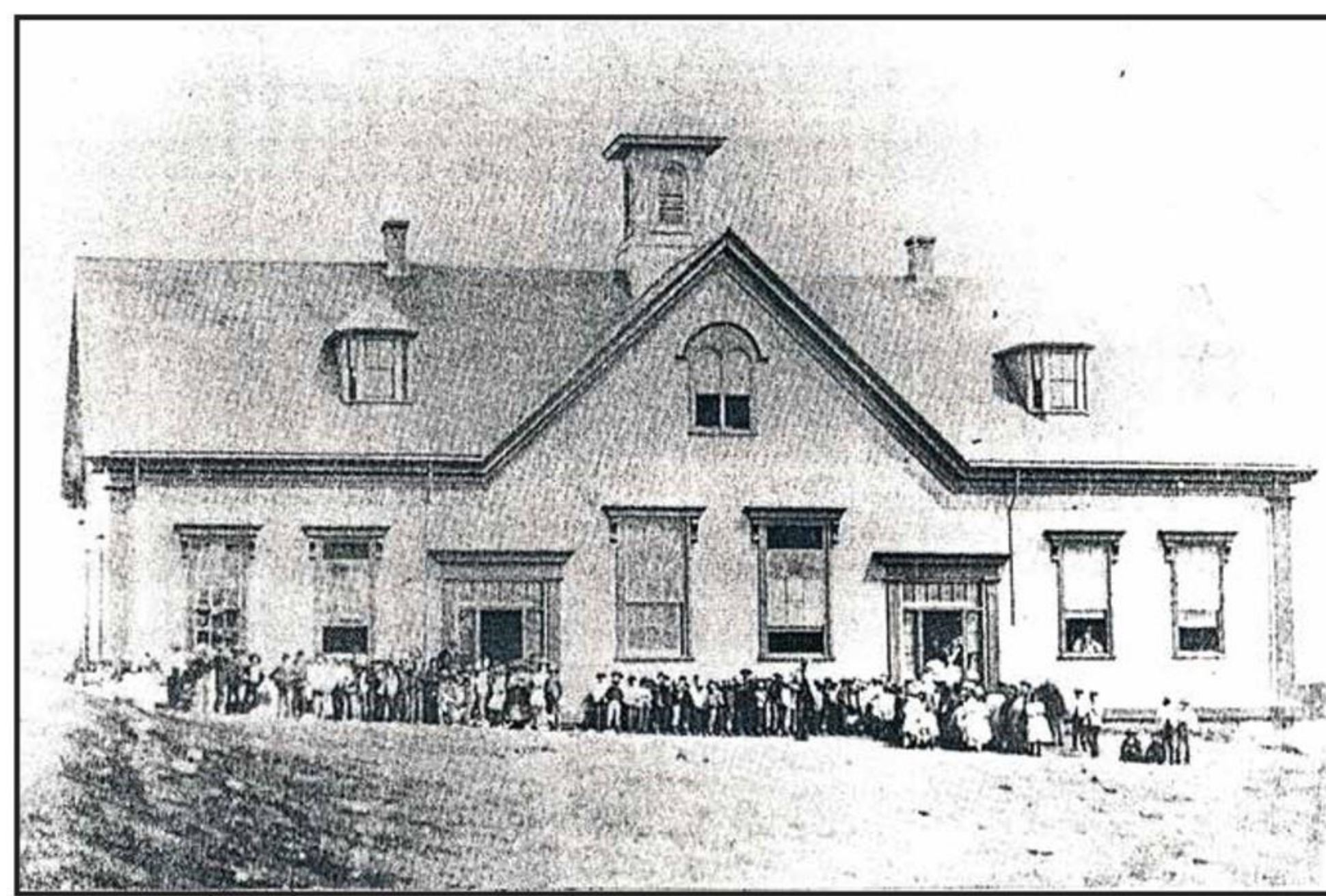
Lunenburg's first and second Academies were located in the centre of the Old Town, close to the homes of most of the students. By the end of the 19th century, considerations other than convenience had to be taken into account. Schools were now important public buildings whose prominence often symbolized the community's commitment to educational excellence. Also, it was argued that children who were at a formative period in their development should be educated in clean, well-lit buildings with access to extensive play areas. When the second Academy burned down in 1893, its site was not considered large enough to rebuild upon. Both Gallows Hill to the west, and Blockhouse Hill to the east, provided suitable locations. The Inspector of Schools favoured the Gallows Hill site, describing it as "second to none in the province... (because of its)... elevation, drainage and pure air".

Lunenburg's Old Town area is a National Historic District and a World Heritage Site. Founded in 1753, it is an outstanding example of British colonial settlement in North America, in terms of both its conception as a model town plan, and its remarkable level of conservation. The Town's cultural evolution based on shipbuilding and the fishing industry can be seen in the Lunenburg "bumps" and widow walks that exist throughout the community.

In the late 19th century, Lunenburg's success in the fisheries brought increasing prosperity and an exuberant architectural transformation of the town. Many new buildings were constructed and numerous old ones renovated in a distinctive vernacular style. The town was incorporated in 1888 and by the 1890's, was at a high point in its civic development. The Lunenburg Academy was constructed in the midst of this prosperity and, in many respects, was the jewel in the crown of a golden age.

Les première et la deuxième écoles de Lunenburg se situaient au coeur de la ville où habitaient la plupart des élèves (dans le centre historique actuel). À la fin du 19^e siècle, d'autres considérations que l'aspect pratique durent être prises en compte pour déterminer l'emplacement de nouvelles écoles. Les écoles devinrent d'importants édifices publics dont la prééminence symbolisait souvent l'engagement de la collectivité pour l'excellence dans le domaine éducatif. De plus, on soutenait qu'à cette période formatrice de leur développement, les enfants devaient recevoir leur éducation dans des bâtiments propres, bien éclairés et dotés de vastes terrains de jeux. Lorsqu'un incendie détruisit la deuxième École en 1893, le site fut jugé trop petit pour y reconstruire une nouvelle école. Deux endroits semblèrent opportuns, l'un sur la colline Gallows à l'ouest et l'autre sur la colline Blockhouse à l'est. Le surintendant des écoles se déclara en faveur du site sur la colline Gallows, qu'il jugea «incomparable grâce à son élévation, de son drainage et du bon air pur qu'on y respire [traduction]».

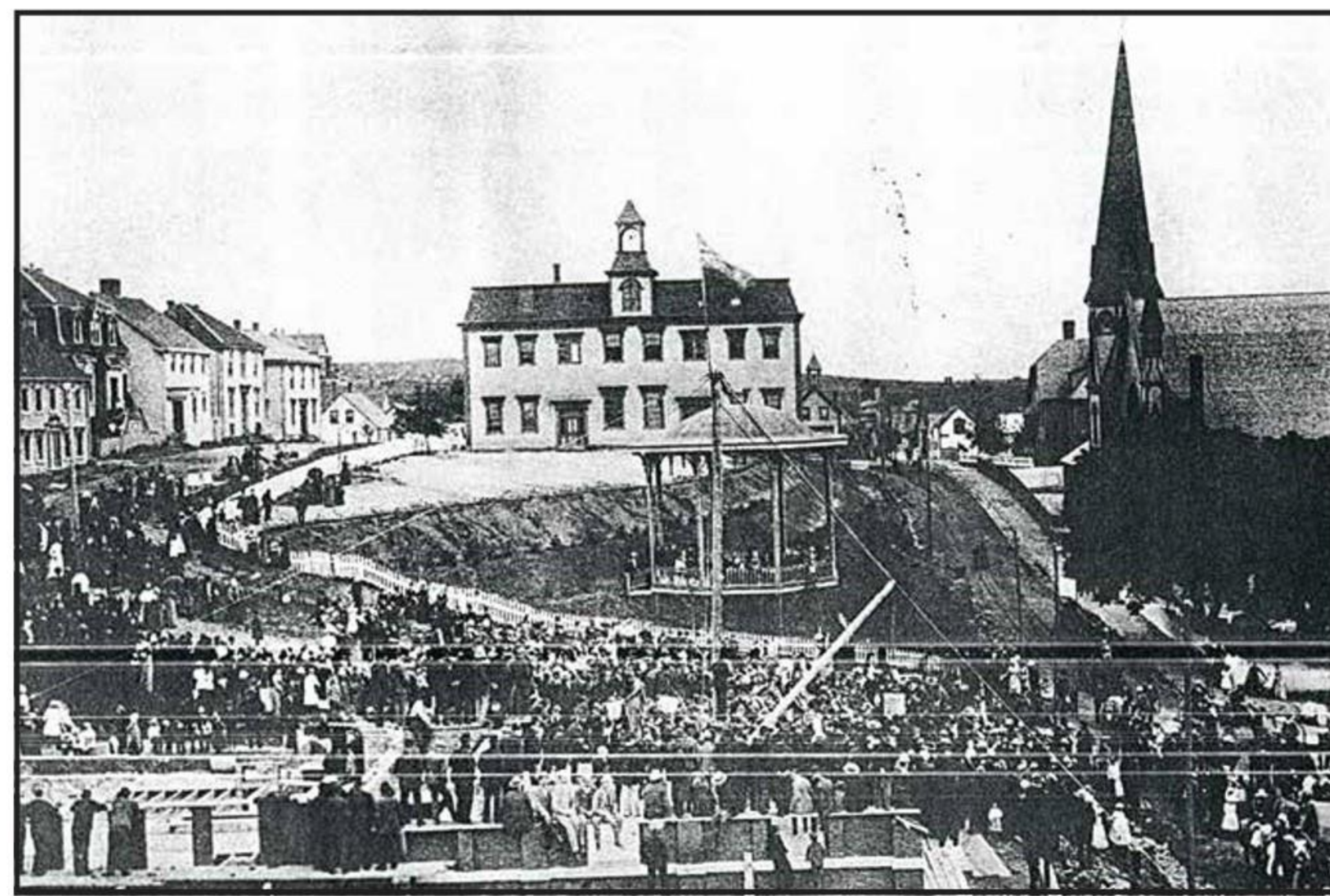
Le centre historique de Lunenburg est désigné lieu historique national et site du patrimoine mondial. Fondée en 1753, Lunenburg est un exemple exceptionnel de l'établissement colonial britannique en Amérique du Nord en raison de sa conception selon un plan urbain modèle et de son degré de conservation remarquable. Les fenêtres en saillie et les chemins de ronde qu'on voit partout en ville témoignent de l'évolution culturelle de la ville autour de la construction navale et de l'industrie de la pêche. À la fin du 19^e siècle, Lunenburg connaît une prospérité accrue et une transformation architecturale exubérante grâce à son succès dans l'industrie de la pêche. Beaucoup d'édifices furent érigés et de nombreux bâtiments furent rénovés dans un style architectural vernaculaire distinct. En 1888, Lunenburg fut constituée en corporation et dans les années 1890, la ville jouit d'un haut degré de développement urbain. L'Académie de Lunenburg fut construite au milieu de cette prospérité et est en quelque sorte le joyaux de la couronne de cet âge d'or.



Lunenburg's second Academy, built in 1865, was a single storey, four-room structure, designed according to the province's standard plan for academies.

Construite en 1865 d'après les plans standards pour les écoles de la province, la deuxième école de Lunenburg était un immeuble à un étage comportant quatre pièces.

Nova Scotia Museum



By the late 1880's, the second Academy had been enlarged to accommodate a growing number of pupils. This view shows the building in 1891 on the occasion of the laying of the corner stone for the new Town Hall.

À la fin des années 1880, la deuxième Académie fut agrandie pour recevoir un nombre croissant d'élèves. Sur la photo, on voit l'école en 1891, au moment de la pose de la première pierre du nouvel hôtel de ville.

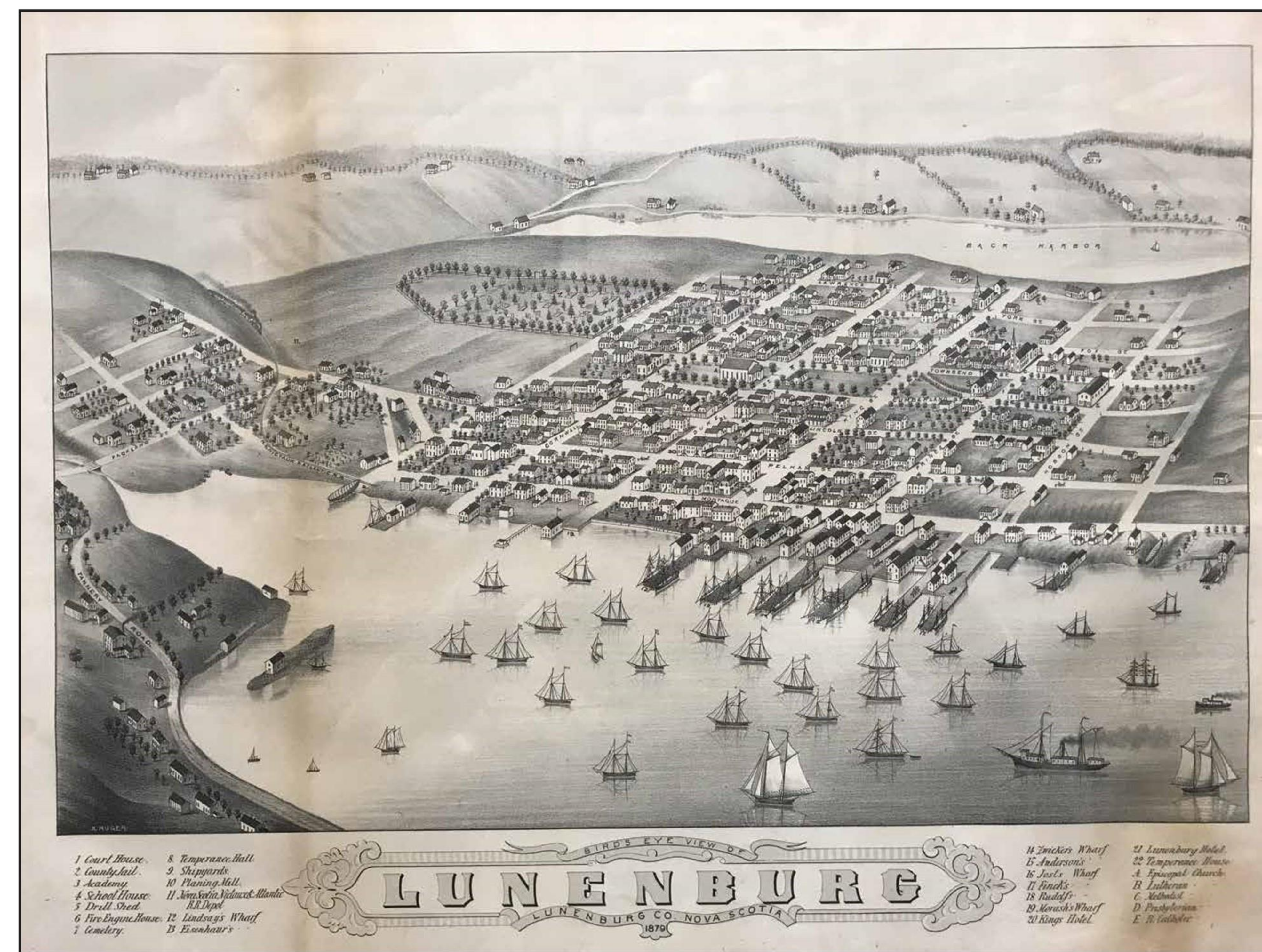
Hirtle Collection



J. Moyle Rudolf, a Lunenburg diarist, recorded that "on Thursday September 28, 1893, at half past twelve o'clock in the day, the Lunenburg Academy, on the square bounded east by Prince St. caught fire and burnt to ashes. No lives were lost. The wind was east with rain..."

J. Moyle Rudolf, de Lunenburg, a écrit dans son journal intime: [traduction] «<< Le jeudi 28 septembre 1893, à midi trente, l'Académie de Lunenburg, située sur la place bordée à l'est par la rue Prince, a pris feu et a été réduite en cendres. Il n'y a eu aucune perte de vie. Il pleuvait et le vent soufflait de l'est...>>

Hirtle Collection



Bird's Eye View
Town of Lunenburg - 1879

Vue en plongée
Ville de Lunenburg - 1879

LUNENBURG ACADEMY
National Historic Site

Lieu historique national
de Canada de l'Académie de Lunenburg

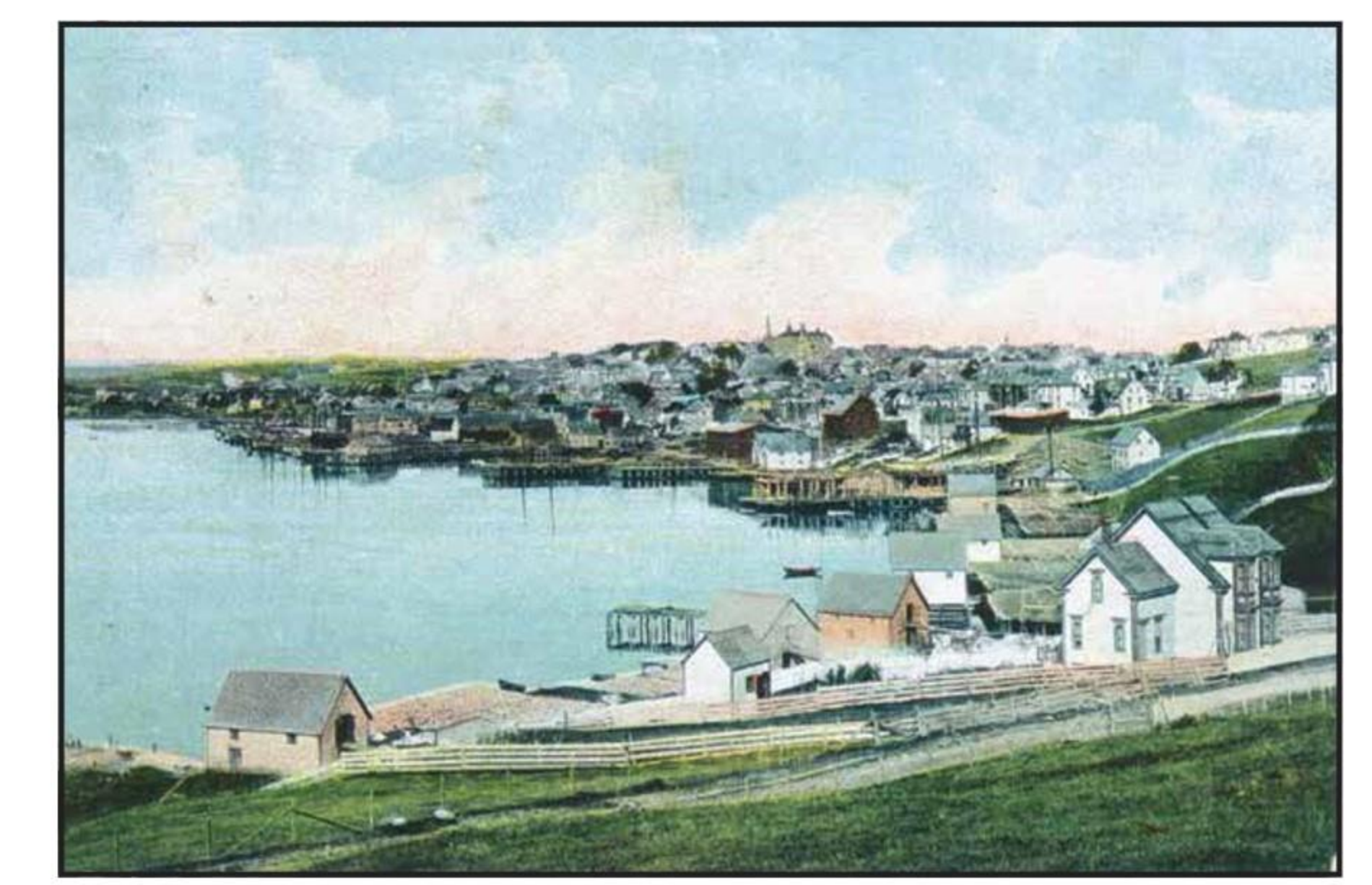
View from Kissing Bridge Road c. 1980.



Carlton Crouse

Vue de la route de Kissing Bridge v. 1980.

This postcard view of Lunenburg taken from the southeast shows the Academy dominating the skyline, c.1905.



Hugh Corkum Collection

Sur cette photo de carte postale, prise du sud-est vers 1905, l'Académie surplombe la ville de Lunenburg.

View from the roof of the Academy, looking southeast across the Old Town, c.1905.



Hugh Corkum Collection

Vue du centre historique, prise du sud-est à partir du toit de l'école, vers 1905.